

# mews

PARTNERS

## RAPPORT RSE 2023



# SOMMAIRE

---

**01.** Message du président

---

**02.** Le cabinet

---

**03.** Responsabilité sociale, Diversité & Inclusion

---

**04.** Environnement

---

**05.** Éthique & Achats Responsables

---

**06.** Indicateurs

---

**07.** Remerciements

# MESSAGE DU PRÉSIDENT

Depuis toujours chez Mews Partners, l'Humain est au cœur, c'est d'ailleurs notre marque de fabrique dans notre secteur d'activité.

Nous encourageons toute forme de progrès social et sociétal.

Nous agissons pour déconstruire les stéréotypes et les conservatismes qui freinent le progrès Humain.

Nous valorisons l'engagement et la prise d'initiative de nos consultant-es dans des actions RSE.

Nous mesurons notre contribution et nous nous fixons des objectifs.

Le présent rapport RSE a été élaboré pour décrire les multiples actions menées par notre cabinet de consulting en matière de responsabilité sociétale des entreprises. Nous sommes convaincus que la RSE est un élément clé pour assurer la durabilité de nos activités économiques et pour répondre aux défis environnementaux et sociaux auxquels nous sommes confrontés : empreinte carbone, achats responsables, inclusion, égalité Homme-Femme, ...

Dans ce rapport, nous présentons les actions que nous avons entreprises pour promouvoir la RSE dans notre entreprise et auprès de nos clients, et les objectifs que nous nous fixons pour les années à venir. Nous espérons que ce rapport sera utile pour mieux comprendre notre engagement en faveur de la RSE et pour inspirer d'autres entreprises à suivre notre exemple.



Flavien Lamarque  
Président de Mews Partners

**« Agir pour un avenir durable et une économie qui replace l'Humain au cœur »**

# LE CABINET

## Mews Partners

Mews Partners est un cabinet de conseil en management de près de 300 salarié-es, implanté à Paris, Toulouse, Marseille, Nantes, Lyon, Munich et Hambourg.

Nous croyons à l'industrie en Europe, à sa capacité à innover, à recréer de l'emploi, à affronter la mondialisation de manière raisonnée, à créer de la richesse tout en intégrant l'exigence climatique.

Nous croyons que le croisement des enjeux de compétitivité, de souveraineté, de responsabilité sociale, de durabilité et de résilience crée une équation complexe de défis techniques et économiques pour l'industrie en Europe et questionne profondément son rôle, son leadership, son rayonnement et même sa raison d'être.

Mews Partners accompagne les grands groupes, ETI, startups ou institutions de l'industrie dans leur transformation. Nous continuons et continuerons à les aider à écrire le chemin de l'industrie européenne à l'échelle mondiale – produire, exporter, connecter, décarboner, redistribuer, changer d'échelle, réinventer le « grand large » de notre prospérité industrielle.

Notre offre est composée de 10 expertises et se déploie sur 14 secteurs :

**Nos expertises :** Smart design, Performance industrielle, Supply Chain, Product Lifecycle Management, Performance environnementale, Data & Modélisation, Innovation, Human Inside, CIO Advisory, Transformation Agile.

**Nos secteurs d'activité :** Aéronautique, Automobile, Chimie, Construction & Infrastructures, Consumer Goods & Agroalimentaire, Défense, Énergie, Équipements industriels, Espace, High-Tech, Luxe & Cosmétique, Retail, Sciences de la Vie, Transport & Logistique.



# NOS VALEURS

## 01. Solidarité

Nous formons une équipe soudée autour de valeurs communes avec la volonté de transmettre notre savoir-faire, ce qui renforce notre impact auprès de nos client·es.



## 02. Engagement

En tant que cabinet indépendant, nous sommes pleinement engagé·es dans la réussite des projets de nos client·es, et dans l'ouverture de notre cabinet aux enjeux de demain.



## 03. Transparence

Nous partageons nos décisions en associant nos collaborateur·trices et en veillant à donner du sens et de la cohérence.



## 04. Bienveillance

Nous accordons une importance particulière à l'écoute et au dialogue, nous instaurons une proximité entre tous les collaborateur·trices en prônant le respect et l'équité.



## 05. Exigence

Dans une recherche d'excellence, nous mettons tout en œuvre pour apporter performance et fiabilité dans nos missions, tout en restant humble.



*“ L'implication des équipes dans les chantiers internes RSE fait partie de notre ADN ”*

# NOTRE GOUVERNANCE RSE

Mews Partners a mis en place une stratégie RSE forte, dont le but est d'intégrer et de réduire l'impact de son activité sur les problématiques environnementales et sociétales.

Cette stratégie se décline en actions concrètes, à la fois en interne auprès de l'ensemble de nos collaborateur·trices, mais également en externe vis-à-vis de notre écosystème de partenaires (fournisseurs, clients, investisseurs...).

La politique RSE fait partie intégrante de notre promesse RH.

Elle se traduit par des engagements en matière environnementale et sociétale, dont nous mesurons chaque année les progrès à travers des indicateurs de pilotage RSE.



## Nos chantiers internes

Un quart de nos salarié·es est impliqué dans des chantiers RSE. Chez Mews Partners, il est important que l'ensemble de nos collaborateur·trices ait la possibilité de participer à la réflexion et la mise en pratique de notre démarche RSE, en apportant leur contribution sur des sujets qui leur tiennent à cœur. Nos salarié·es portent nos projets RSE, en cohérence avec les axes de travail et engagements RSE/RH définis au niveau du groupe.



## Notre comité RSE

Le comité RSE est composé de trois membres de la direction et des représentant·es des chantiers internes (une dizaine de collaborateur·trices) qui se réunissent tous les deux mois. Lors de ces réunions, le comité fait le point sur les actions en cours dans les différents chantiers RSE. Ces feuilles de route sont proposées par les différents chantiers internes et validées lors du premier Comité RSE de janvier.

# QUELQUES MOMENTS FORTS...

2016

- 1ère participation à HappyIndex@AtWork

- Création de la Mews Academy
- Lancement du partenariat avec Women in Aerospace - Europe

2017

2019

- Organisation des chantiers internes RSE

- Première collecte solidaire de vêtements au profit de la Croix Rouge Française
- Première participation au Duo Day

2020

2021

- Lancement du partenariat avec le Club House Paris
- Mise en place de la compensation carbone
- 1ère certification EcoVadis - Médaille d'argent
- Mise en place des indemnités kilométriques à vélo

- Création de la Sustainability School
- Participation à Ma Petite Planète

2022

2023

- Numéro 1 HappyIndex@AtWork
- Lancement du partenariat avec l'association "Elles bougent"
- Création de la Women Community de Mews Partners
- Prix Or Syntec Conseil 2023 dans la catégorie Impact social, sociétal et environnement (projet Cyneo)
- Mise en place de la charte de travail en mode hybride
- Mise en place de la charte informatique
- Premier Bilan Carbone® selon la méthode Bilan Carbone ADEME
- Intervention d'une conférencière, coach certifiée sexisme et parité

# RESPONSABILITÉ SOCIALE

# DIVERSITÉ & INCLUSION

## Nos engagements solidaires

Mews Partners s'est construit autour de valeurs de solidarité, d'entraide et d'esprit d'équipe, en fournissant des moyens à ses salarié-es pour acquérir les compétences nécessaires à l'excellence de notre métier. Ce sont ces mêmes valeurs que nous avons souhaité appliquer en externe au profit d'associations et d'individus, pour favoriser l'égalité des chances et le développement professionnel.

Nos engagements relatifs au social et aux droits humains ont pour objectifs de :

- Favoriser l'égalité des chances, aussi bien en interne qu'en externe
- Améliorer les conditions de travail
- Développer les connaissances et les compétences
- Engager les collaborateur-trices dans des actions porteuses de sens, améliorant ainsi leur bien-être au travail

Mews Partners souhaite offrir un environnement attractif, équitable et propice au développement de chacun-e avec les mêmes chances et s'engage pour cela sur :

- Une sensibilisation de l'ensemble des collaborateur-trices et en particulier de l'équipe dirigeante sur les sujets de diversité, sexisme, féminisation
- La participation à des réseaux d'entreprise et d'écoles dédiés aux sujets d'inclusion et de diversité
- Des actions en interne pour favoriser l'égalité femmes/hommes au sein de Mews Partners





# RESPONSABILITÉ SOCIALE, DIVERSITÉ & INCLUSION

## Handicap

Pour favoriser l'insertion des personnes en situation de handicap et lutter contre les préjugés, nous avons entrepris diverses actions auprès d'associations, d'organismes et d'individus en travaillant sur différents axes :

- La sensibilisation des collaborateur·trices sur les sujets liés au handicap
- L'engagement auprès d'associations
- L'accueil de personnes atteintes de handicap pour échanger sur leur perspective du quotidien professionnel

### Nos actions & initiatives :



#### Mise en place de référent·es handicap dans l'entreprise

Depuis cette année, deux référent·es handicap ont été nommés afin de faciliter la mise en œuvre de la politique handicap et la coopération entre les acteurs de l'établissement et l'Obligation d'Emploi des Travailleurs Handicapés. Ainsi, nos référent·es accompagnent les personnes en situation de handicap et défendent les problématiques liées au handicap, tout en pilotant les actions du chantier et en jouant le rôle d'ambassadeur·rices sur le sujet.



#### Partenariat avec le Club House Paris

Nous sommes engagés auprès de l'association **Club House** à Paris, dont la mission est de rompre l'isolement des personnes vivant avec un trouble psychique, accompagner leur insertion professionnelle et lutter contre les préjugés autour de la santé mentale, en proposant des formations à des outils de bureautique.

7

**formations**  
dispensées tout au  
long de l'année

6

**formateur·trices**  
Consultant·es, Partners,  
Fonctions Corporates

30

**personnes formées**  
depuis le début au sein  
de notre cabinet

# RESPONSABILITÉ SOCIALE, DIVERSITÉ & INCLUSION

## Handicap



### Participation au DuoDay

Nous participons depuis 3 ans au **DuoDay**, une journée nationale qui vise à changer le regard sur le handicap dans le milieu professionnel, en permettant à des personnes en situation de handicap de former un duo avec un-e professionnel-le volontaire pour découvrir son métier et partager son quotidien au travail. Cela permet de découvrir les qualités professionnelles des travailleur-euses en situation de handicap et de les aider dans leur projet professionnel, tout en sensibilisant les équipes et en renforçant les valeurs sociales de l'entreprise.



Cette année, nous avons un duo de consultant-es en management et un duo d'assistantes comptable



### Les salariés aidants



Nous avons organisé cette année une pièce de théâtre interactive durant la Semaine Européenne pour l'**Emploi des Personnes Handicapées 2023**, en partenariat avec l'**Association Française des Salariés Aidants** et l'organisme **Un Rôle à Jouer**, qui abordait différents thèmes autour du handicap et des salariés aidants :

- La place de chacun-e dans la relation d'aide
- Les enjeux pour les entreprises
- La conciliation vie personnelle et vie professionnelle
- Les réponses aux besoins que peuvent rencontrer les aidants



# RESPONSABILITÉ SOCIALE, DIVERSITÉ & INCLUSION

## Egalité Femme / Homme

Nous portons une grande importance à l'égalité femme/homme au sein de l'entreprise. Cette démarche réaffirme notre engagement envers une culture d'entreprise inclusive et témoigne de notre volonté de contribuer activement à la construction d'un environnement professionnel équitable pour tout·es.

### Miser sur les réseaux à l'extérieur du cabinet :

Elles bOugent

#### Partenariat avec l'association Elles Bougent

Cette année, nous avons signé un partenariat avec l'association **Elles Bougent**, qui a pour ambition de renforcer la mixité dans les entreprises des secteurs industriels et technologiques, notamment à travers la mise en place d'un réseau de marraines et de relais. Chez Mews Partners, **10 marraines** ont déjà été recrutées et participent à des événements externes (forum de recrutement, interventions dans les établissements scolaires) et internes (accueil d'étudiantes au sein de nos locaux).



Accueil de collégiennes et lycéennes dans nos locaux pendant la Semaine de l'Industrie.



#### Partenariat avec Women In Aerospace Europe

Nous sommes partenaires depuis 2017 de l'organisation à but non lucratif **WIA-Europe**, qui s'engage à promouvoir le talent et le leadership féminins à tous les niveaux du secteur aérospatial européen. Nous avons participé à plusieurs événements, notamment des activités organisées avec les écoles locales, les grands acteurs de l'aérospatiale et les institutions régionales.



#### Mise en place d'un réseau d'ambassadrices

Nous avons créé cette année un réseau d'ambassadrices dans les écoles dont sont issues les consultantes du cabinet. Une dizaine de collaboratrices se sont ainsi portées volontaires pour entrer en contact avec des associations étudiantes portant sur des sujets d'égalité des genres, de diversité, de parité etc., afin de définir avec elles les conditions d'une potentielle collaboration (table ronde, interventions, accueil d'étudiantes...).

# RESPONSABILITÉ SOCIALE, DIVERSITÉ & INCLUSION

## Egalité Femme / Homme

Sensibiliser les collaborateur-trices, et en particulier les dirigeant-es sur les sujets de diversité de genre et de sexisme

- **Intervention d'une conférencière, coach certifiée sexisme et parité**, venue aborder lors d'une conférence obligatoire les notions de sexisme ordinaire, de stéréotypes de genre et d'inégalités dans le cadre professionnel.



Intervention d'Alexia Anglade lors d'un atelier sur le Leadership au féminin à destination des femmes managers et directrices de Mews Partners (décembre 2023)

- **Accompagnement des membres du Comité Exécutif** sur ces mêmes sujets, dans une réflexion autour de la volonté de féminiser davantage le cabinet.
- **Sensibilisation sur l'écriture inclusive** : conférence en février 2023 sur le thème de l'écriture inclusive pour sensibiliser les collaborateur-trices, et recours à l'écriture inclusive en interne et en externe.

# RESPONSABILITÉ SOCIALE, DIVERSITÉ & INCLUSION

## Egalité Femme / Homme

### Nos initiatives en interne pour parvenir à davantage d'égalité des genres :

- **Mise en place d'un diagnostic en 2023 auprès des collaborateur-trices** via un questionnaire envoyé à tout-es et plus de 30 interviews individuelles de femmes sur des sujets d'égalité des genres et de sexisme. Les attentes des collaboratrices ont pu être identifiées afin de mettre en place différentes initiatives : par exemple, certaines collaboratrices bénéficient désormais d'un mentoring ou d'un coaching personnalisé, des règles de promotions ont été actées au retour de congé maternité afin d'éviter une perte d'opportunité pour les consultantes, etc.
- **Déclinaison des indicateurs par genre** pour mettre en valeur les distinctions potentielles existantes entre les femmes et les hommes dans la gestion de leur carrière.
- **Création d'une communauté de femmes** à l'initiative de plusieurs consultantes, permettant aux femmes de Mews Partners de se réunir pour des moments formels et informels d'échanges autour de leur parcours, de leurs problématiques, de témoignages et d'interventions de femmes inspirantes, afin d'aider chacune à trouver sa place dans l'entreprise et de s'y projeter.



Inauguration de la Women Community avec Hélène Lemonnier - VP Exhibitions, Events and Protocol Airbus (1)  
Women Community Event #2 à Paris (2) et Toulouse (3)

- **Création d'un lexique** reprenant les définitions de termes clés en lien avec les thématiques de diversité de genre, d'égalité, de lutte contre les discriminations, etc., diffusé à l'ensemble des collaborateur-trices afin d'utiliser le plus possible un langage commun et inclusif pour aborder ces thématiques complexes et essentielles.
- **Mise à disposition d'un Guide pratique de la parentalité** pour accompagner les collaborateur-trices dans leur parentalité (actuelle ou future) et garantir l'équilibre vie personnelle / vie professionnelle des salarié-es : démarches légales à effectuer, droits et devoirs liés à la parentalité entre les salarié-es et l'employeur, congés et solutions de gardes existantes...

# RESPONSABILITÉ SOCIALE, DIVERSITÉ & INCLUSION

## Actions solidaires

- **Accueil de stagiaires de 3ème issus-es de milieux défavorisés**

Depuis plus de 4 ans maintenant, Mews Partners s'engage auprès d'établissements scolaires dans des réseaux d'éducation prioritaire afin d'accueillir des élèves de 3ème dans le cadre des stages de découverte de l'entreprise. L'objectif est de faciliter l'accès de ces jeunes élèves issus-es de quartiers populaires aux études supérieures et au monde professionnel, en leur présentant les métiers du conseil et des Fonctions Corporates chez Mews Partners, afin de leur donner envie d'avancer dans leur cursus et d'atteindre une réussite scolaire et professionnelle.

Depuis 2020, nous accueillons chaque année 4 élèves, avec 2 élèves dans nos locaux parisiens (en partenariat avec l'association **Culture Prioritaire**) et 2 élèves dans nos locaux toulousains.



Les associations partenaires ont pour objectif l'égalité des chances et la prévention du décrochage scolaire.

- **Sensibilisation & organisation d'un don du sang interentreprise**

58

dons effectués en 6h de présence de l'EFS chez Mews Partners.



Pour encourager le don de sang et montrer son importance, notamment dans un contexte de baisse des stocks, Mews Partners a organisé en 2023 une sensibilisation au don du sang à l'attention de tous ses salarié-es. Pour venir concrétiser cet engagement, une collecte de sang a été réalisée en novembre 2023 avec l'**Etablissement Français du Sang** dans les locaux toulousains, réunissant plusieurs entreprises du secteur.



### COLLECTE DE SANG

📍 MEWS PARTNERS  
SALLE REZ DE CHAUSSEE  
4 bis rue Brindejonc des Moulinais

🕒 Le Mardi 07 Novembre  
De 9h à 12h et de 13h30 à 15h30

Privilégiez  
la prise de  
RDV avec le  
code 3121



# RESPONSABILITÉ SOCIALE, DIVERSITÉ & INCLUSION

## Actions solidaires

### • Baobab Miary

En 2023, Mews Partners s'est rapproché de l'association Baobab Miary qui vient en aide aux enfants de Miary à Madagascar.



Les actions de l'association se déclinent suivant 4 axes majeurs :

- 1 La création d'une école
- 2 La mise en œuvre d'un programme d'actions scolaires
- 3 La construction d'infrastructures
- 4 La mise en œuvre d'un programme de nutrition et de soin

Ce partenariat a abouti au reconditionnement de 5 ordinateurs portables de la flotte de l'entreprise, qui ont ensuite été donnés à l'association. Ce don a permis d'équiper 4 étudiant-es ainsi qu'une conseillère pédagogique.

### • Solidarité Enfance Asie (SEA)

De 2005 à 2023, Mews Partners apporte un soutien financier à l'association SEA dont l'objectif est de proposer un accompagnement à long terme et qualitatif à deux jeunes népalais, qui comptent parmi les enfants les plus défavorisés au monde, à travers :

Un **toit** en foyer d'accueil (avec une responsable employée depuis 2001)

Des **soins**, de la **nourriture** et des **vêtements**

Un accès à une **éducation** de qualité (ex: financement d'études supérieures)

Un environnement **affectif** et **sécurisant**

Les résultats de l'association sont encourageants avec, depuis sa création en 1996 :

**100**

plus d'une centaine de bourses d'études attribuées

**40**

une quarantaine d'enfants parrainés intégralement

**17**

17 de ces enfants ont obtenu un Bachelor (Bac+4) ou un Master (Bac+6).

**19**

19 jeunes parrainés par SEA au 1er janvier 2023 (11 filles et 8 garçons de 16 à 25 ans)

# QUALITÉ DE VIE AU TRAVAIL

Chez Mews Partners, nous reconnaissons l'importance de la qualité de vie au travail. Nous croyons fermement que des conditions professionnelles favorables, un environnement collaboratif et des initiatives axées sur le bien-être contribuent non seulement au bonheur de nos employé·es, mais aussi à l'excellence de notre travail collectif. Nous nous engageons à cultiver un cadre propice à l'épanouissement professionnel et personnel de chacun·e, et à maintenir un équilibre vie professionnelle / vie personnelle.

## Quelques-unes de nos actions en matière de QVT :

- **Espaces de travail** : nous avons agrandi nos bureaux de Toulouse en 2023 et repensé les espaces. A Paris, les collaborateur·trices ont accès à des bureaux supplémentaires et à une salle de sport.
- **Parentalité** : nous avons pu faire bénéficier à nos collaborateur·trices de 9 places en crèche en 2023 via le réseau Babilou. Nous avons également mis en place des "congés enfants malades" rémunérés, à hauteur de 2 jours par parent.
- **Charte de travail en mode hybride** : il est possible de télétravailler jusqu'à deux jours par semaine pour les fonctions qui le permettent.
- **Dispositifs bien-être** : nous proposons régulièrement à nos collaborateur·trices diverses prestations telles que des massages shiatsu financés en partie par le CSE tous les mois, des cours de sport via notre abonnement Morning, ou encore des fruits en libre-service.
- **Team building** : nous organisons chaque année plusieurs événements internes qui visent à renforcer la cohésion du groupe. Parmi nos événements phares, le week-end Mews organisé sur 2 jours avec de nombreuses activités, le Kick-Off de début d'année, ainsi que des événements ponctuels comme la galette des rois ou la chandeleur par exemple. De plus, des activités sont proposées et financées tous les mois par le CSE : sorties, soirée de Noël, soirées jeux...
- **Semaine de la QVCT** : en 2023, nous avons organisé la semaine de la QVCT avec des activités et des animations chaque jour (défis, massages, sensibilisation, intervention d'un sophrologue...), ainsi qu'une série de *Mewsletters* afin de sensibiliser l'ensemble des collaborateur·trices à diverses bonnes pratiques (droit à la déconnexion, organisation de son temps de travail, combattre la sédentarité, éviter la fatigue oculaire, bien s'installer à son poste de travail...).



Week-end Mews 2023 à Saint-Cyr-sur-Mer



# ENVIRONNEMENT

## Nos engagements pour la planète

Notre engagement envers la protection de l'environnement vise à sensibiliser nos salarié·es aux enjeux environnementaux, mesurer notre empreinte carbone, définir nos engagements et notre plan d'action de réduction de nos émissions de CO<sub>2</sub>. Cette feuille de route de réduction se traduit en actions concrètes impliquant l'ensemble de nos collaborateur·trices.

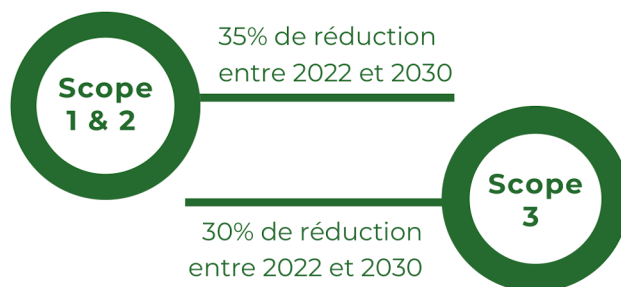
Les axes de travail de Mews Partners sont les suivants :

- Limiter l'impact environnemental du fonctionnement de nos bureaux et de notre matériel
- Sensibiliser aux bonnes pratiques de recyclage, d'alimentation et d'économie d'énergie
- Favoriser les mobilités durables pour les déplacements professionnels
- Développer les connaissances des collaborateur·trices sur les sujets environnementaux afin d'apporter de la valeur chez nos clients

### Définition des objectifs de réduction d'émissions de gaz à effet de serre

Pour définir ses objectifs de réduction d'émissions de gaz à effet de serre, Mews Partners s'appuie sur les méthodes et outils développés par le SBTi (Science Based Target Initiatives). En tant qu'entreprise de moins de 500 salarié·es, le cabinet est considéré par le SBTi comme une PME. Pour cette raison, la société utilise la méthode dite de contraction absolue (*absolute contraction approach*) pour définir ses objectifs de réduction de GES.

Les objectifs de réduction d'émissions de GES calculés et en cours de validation par le Comité de Direction de Mews Partners sont les suivants :



# ENVIRONNEMENT

## Notre offre Performance environnementale

Notre cabinet a développé depuis deux ans une offre commerciale visant à accompagner nos clients dans leurs démarches de réduction de leur empreinte environnementale. Cette offre s'articule autour de trois grands axes (cadrage des objectifs, étude des leviers opérationnels de réduction, onboarding de l'organisation et des fournisseurs) et 8 piliers :

- 1 Construire une feuille de route de décarbonation
- 2 Optimiser la performance énergétique des sites industriels
- 3 Éco-concevoir des produits / services
- 4 Évaluer et mettre en œuvre les nouveaux modèles circulaires
- 5 Étudier et mettre en œuvre les leviers de réduction des émissions de la Supply Chain en co-construction avec son écosystème de partenaires
- 6 Engager les fournisseurs dans la démarche de réduction des émissions du Scope 3 amont
- 7 Développer les compétences des collaborateur·trices et conduire le changement
- 8 Mettre en place une gouvernance data RSE et mesurer les progrès

En 2023, nous avons réalisé plus de **15** missions d'accompagnement de nos clients dans leur stratégie de décarbonation.

Mews Partners a aussi développé un écosystème de partenaires experts, notamment en concluant des partenariats avec :

- **DCO2**, une entreprise spécialisée dans le calcul de bilan carbone
- **Brainergies**, un cabinet de conseil spécialisé dans la mobilisation et l'engagement des CODIR / opérationnels dans les démarches de décarbonation
- **Weber Utilities Consulting**, un cabinet de conseil spécialisé dans l'optimisation énergétique des sites industriels
- **Eco Learn**, un organisme de formation spécialisé sur le développement durable

Mews Partners a remporté le prix Or au Grand Prix Syntec Conseil 2023 dans la catégorie *Impact social, sociétal et environnemental*, qui récompense l'impact d'une stratégie ou d'une initiative en matière d'engagement sociétal, de développement durable et de respect de l'environnement, pour un projet que nous avons mené avec Cyneo, concernant la valorisation de matières premières et de circularité dans le secteur du bâtiment.



# ENVIRONNEMENT

## Bilan carbone et compensation

### Une meilleure analyse de notre bilan carbone et une compensation ambitieuse

Depuis 3 ans, nous calculons notre bilan carbone afin de nous améliorer d'année en année.

**5** de nos consultant·es sont formé·es à la méthodologie de calcul de bilan carbone selon l'Ademe et **2** sont actuellement en formation à l'application de la démarche **Bilan Carbone®** proposée par l'**Association pour la transition Bas Carbone**.

Depuis 2021, nous avons notamment mis en place un système de compensation carbone pour les émissions liées au transport ainsi que le matériel IT avec une ONG partenaire, **Atmosfair GmbH**, en développant des projets à impact positif.



Le total des émissions brutes de GES du Scope 1 s'élève à **90 tCO2** pour 2021, et **185 tCO2** pour 2022



**98 tCO2** ont été compensées en 2021  
**185,5 tCO2** ont été compensées en 2022

Mews Partners a compensé la totalité des émissions liées au transport et au matériel IT pour les années 2021 et 2022, témoignant de notre engagement pour la réduction de notre impact environnemental.

Le Bilan Carbone réalisé en 2023 selon la **méthode ADEME** (basé sur les données d'activité 2022) a donné les résultats suivants :

Catégorie	Résultats
Emissions totales	1 136 tCO2eq
Emissions totales / Mewser	4,30 tCO2eq/Mewser
Dont Emissions déplacements professionnels / Mewser	1,00 tCO2eq/Mewser
Dont Emissions déplacement personnels / Mewser	0,12 tCO2eq/Mewser
Dont Emissions équipements Immobilisés / Mewser (immobilier, mobilier, voiture de fonction, équipement IT)	0,52 tCO2eq/Mewser
Dont Emissions achats / Mewser	2,19 tCO2eq/Mewser
Dont Emissions achats d'électricité / Mewser	0,04 tCO2eq/Mewser
Dont Emissions climatisation / Mewser	0,45 tCO2eq/Mewser
Dont Emissions déchets / Mewser	0,004 tCO2eq/Mewser

BC 2023 - Tableau récapitulatif des émissions de Mews Partners, par salarié·e (Mewser) et par catégories

# ENVIRONNEMENT

## Renforcement des compétences & sensibilisation

### Renforcement des compétences liées aux défis de l'environnement

Mews Partners a développé en 2023 un nouveau module complet dans son catalogue de formation interne dédié à la durabilité : la **Sustainability School**. Ce module offre un parcours certifiant en interne et contient 8 formations, visant à :

- Comprendre les enjeux liés au climat, ainsi que les raisons du changement climatique actuel
- Renforcer son expertise sur les leviers de décarbonation à actionner dans l'industrie

Cette offre de formation interne permet aux consultant·es de découvrir, développer et renforcer les compétences nécessaires à la réalisation de missions de réduction de l'empreinte environnementale de nos clients, et d'intervenir de manière stratégique et opérationnelle pour apporter de la valeur à nos clients.

57

collaborateur·trices formé·es en 2023, en participant au moins à une formation parmi celles du catalogue du module Durabilité.

#### Nos formations les plus suivies :

- Atelier 2Tonnes
- Stratégie climat
- Fresque du Climat
- Fresque de la biodiversité

### Sensibilisation aux enjeux environnementaux

Mews Partners a mis en place diverses initiatives de sensibilisation à l'attention de ses collaborateur·trices, notamment :

- La mise en place de la **Fresque du Climat** parmi les nouveaux modules de formation Sustainability School, outil de référence pour la sensibilisation à la complexité des enjeux liés au dérèglement climatique.
- La participation à **Les Collectifs**, un regroupement de collectifs interentreprises afin de partager les bonnes pratiques liées aux enjeux environnementaux.
- La réalisation, dans le cadre de Les Collectifs, de « **L'Atlas des actions** » qui cartographie les actions déjà mises en place au sein des collectifs de plus de 100 entreprises, afin de mettre à disposition des entreprises des bonnes pratiques pour engager des actions positives.
- La rédaction et le partage en interne de la newsletter **La Lettre Verte**, qui traite de sujets liés à l'environnement et à la gestion de nos ressources, à une fréquence trimestrielle.

# ENVIRONNEMENT

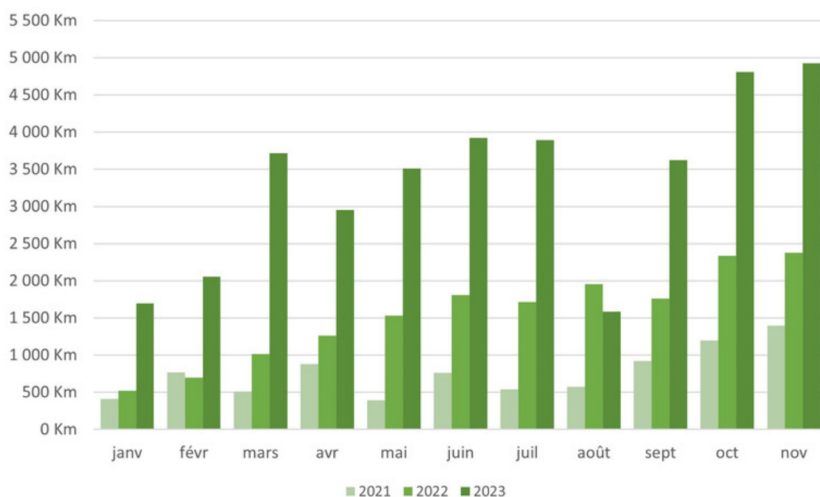
## Développement des mobilités douces

Mews Partners agit en faveur des mobilités douces en sensibilisant les collaborateur-trices à diminuer leur empreinte carbone personnelle liée aux déplacements domicile-travail et domicile-client. Nous nous engageons également à favoriser des lieux d'accueil plus proches et accessibles pour nos événements inter-bureaux.

- Indemnités kilométriques pour les déplacements à vélo depuis 2021, revalorisées en 2023 à hauteur de 0,50 euro/km parcourus.
- Intégration du covoiturage dans le Forfait Mobilité Durable à hauteur de 0,20 euro/km parcourus (conducteur-trice et passager-ères).
- Décision de cibler des lieux accessibles uniquement en train ou en bus pour nos événements inter-bureaux.
- Favorisation de la voiture de fonction hybride et électrique chez les associé-es du cabinet, et mise à disposition de bornes de rechargement.



En 2022, **32** cyclistes de tous les bureaux du cabinet ont parcouru collectivement plus de **17 000** kilomètres afin de se rendre chez le client ou au bureau. Cela représente **16%** des collaborateur-trices qui sont cyclistes réguliers ou occasionnels.



En 2023, le nombre de kilomètres parcourus a augmenté, jusqu'à atteindre plus de **36 000** kilomètres sur l'année.

La tendance est donc à l'augmentation de la distance parcourue à vélo parmi nos salarié-es mais également de la part de collaborateur-trices cyclistes, qui est passée en 2023 à **25%**, dans un contexte de croissance de nos effectifs.

Nombre de kilomètres parcourus par nos collaborateur-trices

# ENVIRONNEMENT

## Les bonnes pratiques de la vie quotidienne

Nous avons mis en place dans les bureaux de Paris et Toulouse une communication visuelle pour rappeler les gestes éco-responsables liés aux économies et aux bonnes pratiques de la vie quotidienne au sein du bureau.



Depuis plusieurs années, de la vaisselle réutilisable est à disposition des collaborateurs : tasses et verres en libre-service, tupperwares et sacs en carton réutilisables pour les repas du midi à emporter... afin de réduire les déchets liés à la prise de repas.

### Nos autres actions :

- Investissement au bureau toulousain dans une machine à café avec broyeur, afin de supprimer l'utilisation de capsules jetables.
- Politique de tri et de recyclage des déchets dans les bureaux (GreenBuro à Toulouse, ESAT à Paris).
- Le bureau toulousain est depuis 2021 sous contrat énergétique avec un fournisseur d'énergie peu émettrice de gaz à effet de serre et local, IleK. L'énergie produite par notre fournisseur est notamment issue de barrages hydroélectriques.
- Mise à disposition de corbeilles de fruits à raison de deux fois par semaine dans nos bureaux parisiens.
- Gestion en fin de vie du matériel IT : recyclage, propositions de rachats aux collaborateurs...



# ÉTHIQUE

# & ACHATS RESPONSABLES

## Nos engagements en faveur de l'efficacité IT et des achats responsables

Dans le cadre de notre activité, nous nous donnons la mission d'impulser un impact positif sur l'ensemble de notre écosystème. L'axe Ethique & Achats Responsables contribue à cette mission à travers 2 objectifs :

- Implémenter et maintenir un écosystème informatique le plus efficace possible
- Sensibiliser, accompagner et pérenniser la responsabilisation des achats du groupe

Dans ce contexte, nous nous engageons à travers les achats que nous réalisons à favoriser le respect de l'environnement, un impact social positif et une prospérité économique.

Pour 2023, nous nous étions fixé 3 objectifs :

- 1 Améliorer et sécuriser en continu la gestion du parc IT
- 2 Consolider la démarche d'achats responsables pour mieux analyser nos achats et impliquer nos fournisseurs dans notre démarche RSE
- 3 Continuer de favoriser les achats à caractère responsable auprès de nos directions métiers



# ÉTHIQUE & ACHATS RESPONSABLES

## Gestion de l'information et du parc IT

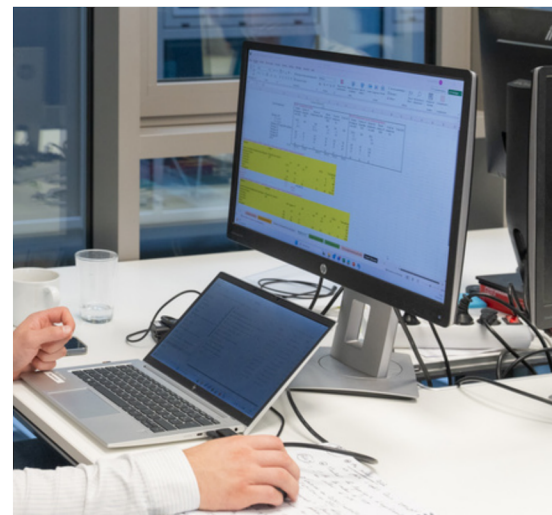
Nous attachons une attention particulière à inscrire la gestion de notre système d'information dans les valeurs sociales et environnementales de Mews Partners.

Un département dédié s'attache à gérer le système d'information et la sécurité des données de l'entreprise et des salarié-es.

Un DPO (délégué à la protection des données) a également été nommé afin de répondre à toute sollicitation concernant les données personnelles des salarié-es ou des partenaires externes. Chaque salarié-e bénéficie d'un espace de stockage OneDrive individuel et personnel.

### Voici quelques-uns de nos piliers de fonctionnement :

- Avant chaque achat de matériel, nous validons les détails et la légitimité du besoin. Le matériel est choisi sur des critères de juste performance technique et de robustesse.
- Notre parc de Smartphone est exclusivement composé d'iPhone. Cela facilite la maintenance et la réparabilité. La durée de suivi constructeur est de 5 ans par ailleurs.
- Notre parc d'ordinateurs portables privilégie des modèles robustes HP. Leur durée de vie constatée est supérieure à 3 voire 4 ans.
- Notre écosystème logiciel privilégie des majors du marché afin d'assurer la meilleure réponse à nos besoins, cela de la manière la plus durable possible. Nous travaillons chaque année à rationaliser ce parc et à le réduire à chaque opportunité.
- Nous privilégions dans la mesure du possible des partenaires fournisseurs locaux (fournisseur Toulousain, hébergeur Carcassonnais, etc...).
- En fin de vie du matériel, nous privilégions le recyclage si le matériel n'est plus utilisable. Si son niveau de performance n'est plus adapté mais qu'il est toujours fonctionnel, nous proposons à nos salarié-es de le racheter afin de prolonger sa durée de vie.
- La mobilité, la collaboration et le travail à distance font partie des modalités prioritaires de Mews Partners. Notre matériel est systématiquement portable. De plus, nous fournissons à chaque collaborateur·trice une suite logicielle (notamment Microsoft 365), permettant un confort maximal quel que soit le lieu de travail.





# ÉTHIQUE & ACHATS RESPONSABLES

## Favoriser les achats à caractère responsables

### Charte Achats Responsables

Dans le cadre de notre démarche RSE, nous souhaitons impliquer nos fournisseurs sur nos valeurs RSE à travers la rédaction d'une **charte Achats Responsables**.

L'objectif est d'ancrer en interne et chez nos fournisseurs nos valeurs en termes de politique d'achats.

Aujourd'hui **245** fournisseurs ont été recensés sur les activités de l'année 2023.

Nous souhaitons pour 2024 intégrer cette charte à nos process d'achats et la déployer auprès d'au moins **30%** de nos fournisseurs.

### Sensibiliser et accompagner nos collaborateur·trices

Nous avons mené sur 2023 plusieurs actions de sensibilisation et d'accompagnement de nos collaborateur·trices pour les guider dans la réalisation de leurs achats et leurs demandes de prestation :

- **Partage des avancées et des objectifs de la démarche sur l'année 2023** pendant les instances dédiées (Comité RSE, réunions collaborateur·trices, etc.).
- **Sensibilisation aux achats responsables** et renvoie vers le guide ESAT et Entreprises Adaptées via l'affichage dynamique sur les écrans présents dans nos locaux.
- **Réponse et accompagnement lors des sollicitations**: propositions de prestataires et de fournisseurs, réorientation vers le guide ESAT et Entreprises Adaptées et capitalisation des prestataires et des fournisseurs choisis.



# ÉTHIQUE & ACHATS RESPONSABLES

## Favoriser les achats à caractère responsables

### Favoriser la dimension sociale

Pour nos besoins de prestations en interne, ainsi que pour certains besoins ponctuels en mission, nous faisons appel à des **ESATs et des entreprises adaptées**. Ces organismes emploient des personnes en situation de handicap.

Quelques exemples :

- Le Cercle (ESAT La Mare Savin) - Livraison de plateaux repas lors de certains de nos événements, recours à de la vaisselle réutilisable
- ESAT Montgallet - Arrosage des plantes dans les locaux de Paris, livraison et installation du sapin de Noël à Paris
- Good Daily - S'occupe de la collecte (en collaboration avec l'entreprise Cèdre), du recyclage et de la valorisation de nos déchets dans nos locaux de Paris

### Favoriser la dimension environnementale

Pour nos besoins énergétiques et de communication, nous faisons appel à des **fournisseurs soucieux des enjeux environnementaux**.

Quelques exemples :

- Ilek – Fournit une électricité verte pour nos locaux de Toulouse
- Smartgoodies – Fournit des goodies éco-responsables
- Sequoia factory – Fournit des cartes de visites ensemencées

### Favoriser la prospérité économique

Dans le cadre de nos événements d'entreprise, nous cherchons à **développer le tissu économique local autour de nos bureaux**.

Quelques exemples :

- KATANGA - Produit à côté de nos locaux de Toulouse des tee-shirts floqués pour les événements d'entreprises auxquels participent nos collaborateurs

# INDICATEURS

Objectifs	Indicateurs (Mews France)	2021	2022	2023	
Nos actions relatives aux droits de l'homme	Engagement associatif	Nombre de salarié-es engagé-es dans du mécénat de compétences : pro bono	NA	6	6
		Nombre de dons aux associations (en euros)	3 000	3 000	4 742
Nos actions relatives au social et aux conditions de travail	Effectif	Effectif ETP au 31/12	160	198	223
		Effectif en CDI au 31/12	148	187	219
		Nombre de personnes embauchées en CDI	46	64	57
		Nombre de stagiaires	17	33	29
		Nombre de stagiaires embauché-es en CDI	7	12	7
		Ancienneté moyenne (en année)	3,7	3,3	3,55
		HappyIndex®AtWork (enquête ChooseMyCompany)	14ème	9ème	1er
		Taux d'engagement (indicateur HappyIndex®AtWork)	9,14/10	81,8/100	83,8/100
	Diversité	% Femmes au 31/12	33%	28%	30%
		% Hommes au 31/12	67%	72%	70%
		Nombre de participant-es à la sensibilisation au sexisme	NA	NA	170
		Nombre de participantes à la session "Leadership au féminin"	NA	NA	10
		Contribution OETH nette après écrêtement	20 206	23 507	-
		Nombre de participant-es au Duo Day	1	0	3
		Nombre de coaching mis en place pour les managers et +	NA	11	12
		Nombre de salarié-es ayant participé à au moins 1 formation	162	216	230
	Bien-être des collaborateur-trices	Nombre moyen de jours de formation par salarié-es	3,5	5	5
		Nombre de salarié-es ayant bénéficié d'une place en crèche via l'entreprise	NA	6	9
		Nombre de salarié-es ayant participé à la semaine de la QVCT	NA	NA	66
Nombre de salarié-es ayant bénéficié de la sensibilisation aux troubles TMS		NA	NA	22	
Nos actions relatives à l'environnement	Bilan Carbone (méthode ADEME)	Nombre de salarié-es ayant participé à la session de sophrologie sur le thème du sommeil	NA	NA	34
		Nombre de tCO2eq/salarié-es - émissions globales	NA	NA	4,3
		Dont énergie	NA	NA	0,49
		Dont déplacements professionnels	NA	NA	1
		Dont déplacements personnels	NA	NA	0,12
	Missions	Dont équipement IT	NA	NA	0,52
		Dont achats	NA	NA	2,19
	Nombre de missions réalisées sur des sujets environnementaux	NA	2	15	
	Formation	Nombre de salarié-es ayant participé à une formation du module Durabilité	NA	NA	57

# REMERCIEMENTS

Nous tenons à remercier l'ensemble des collaborateurs-trices de Mews Partners ayant contribué à l'élaboration de ce rapport...



**Christophe  
BRESSANGE**

Senior Partner



**Camille  
LE BRAS**

Directrice des  
Ressources Humaines



**Violaine  
LEMAITRE**

Directrice Communication,  
Marketing & Développement



**Walid  
AMER**

Manager



**Myriam  
DUBREIL**

Consultante



**Emma  
METIVIER**

Consultante



**Marine  
MEZOUL**

Chargée de  
communication



**Victor  
STIRN**

Consultant

... ainsi que toute l'équipe RSE de Mews Partners pour son engagement et sa contribution au développement des initiatives et des activités RSE mises en place par le cabinet.



# mews

PARTNERS